

Reini -*1D*

**Hydraulisk sänkpump
A36708**



Användar- och serviceinstruktioner

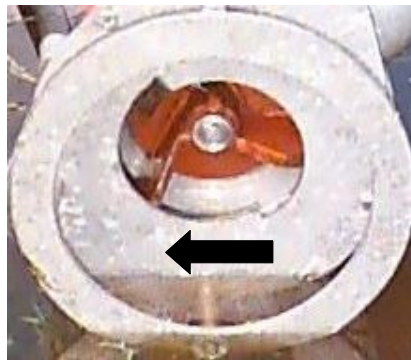
Gratulerar till ditt köp av en Reini sänkpump!

Reini sänkpumpar är designade för många olika förhållanden, allt från pumpning av rent vatten till pumpning av slam.

INSTRUKTIONER

Start:

Pumpen är klar för start. Tryck- och returslangen är identiska och pumpmotorn kan roteras i bägge riktningarna så ”bakåt”-drift skadar inte pumpen. Utbytet är däremot litet då man kör den bakåt. Rotationsriktningen kan kontrolleras undertill pumpen. Insuget har en liten pil för att indikera framåt-rotationen.



Den maximala tillåtna utförandekarakteristiken med en 10 m slang är 40 liter olja per minut med ett tryck på 180 bar. Överträdelse av denna ökar risken att motorn skadas och förkortar livstiden.

Att observera vid drift:

Pumpen verkar enligt sänkpumpens princip så se till att åtminstone pumpkåpan är under ytan. Körning på tomgång kommer ändå inte att skada pumpen.

Säkerställ att tömningsslangen inte har några skarpa veck för då kommer utbytet att minska.

Om pumpen har ett bottensikt och den pumpade substansen inte tränger igenom det så kan siktet tas bort. Stenar och andra hårda föremål kan stoppa pumpen helt och då är det viktigt att den hydrauliska säkerhetsventilen i maskinen i drift fungerar rätt.

SERVICE

Reini-pumpar har en enkel och stark konstruktion. Kåpmaterialet är av stål och lagren är inuti hydraulmotorn. Pumpen kräver ingen egentlig service. Om pumpen är i kontakt med frätande substanser så ska man särskilt ombesörja rengöringen och användningen av skyddande olja rekommenderas efter användning.

Instruktioner för reparation:

Pumpram:

Sprickor och slitage i pumpramen kan svetsas.

Söndriga snabbkopplingar kan bytas ut.

Plocka isär motorn:

Motorn kan plockas isär från insidan av pumpkåpan. Ta först bort höljet och låsskruven för pumphjulet. Ta ut pumphjulet och ta loss motorns fästsruvar undertill.

Om det läcker olja från motorn så kan du skaffa en tätningssats från en affär som säljer hydrauliska tillbehör (för Danfoss OMM 20 motorn). Kontrollera först hur sliten motoraxeln är bredvid tätningen. Om den är väldigt sliten så rekommenderas att motorn byts ut.

FELSÖKNING

Instruktioner för felsökning då pumpen är i drift:

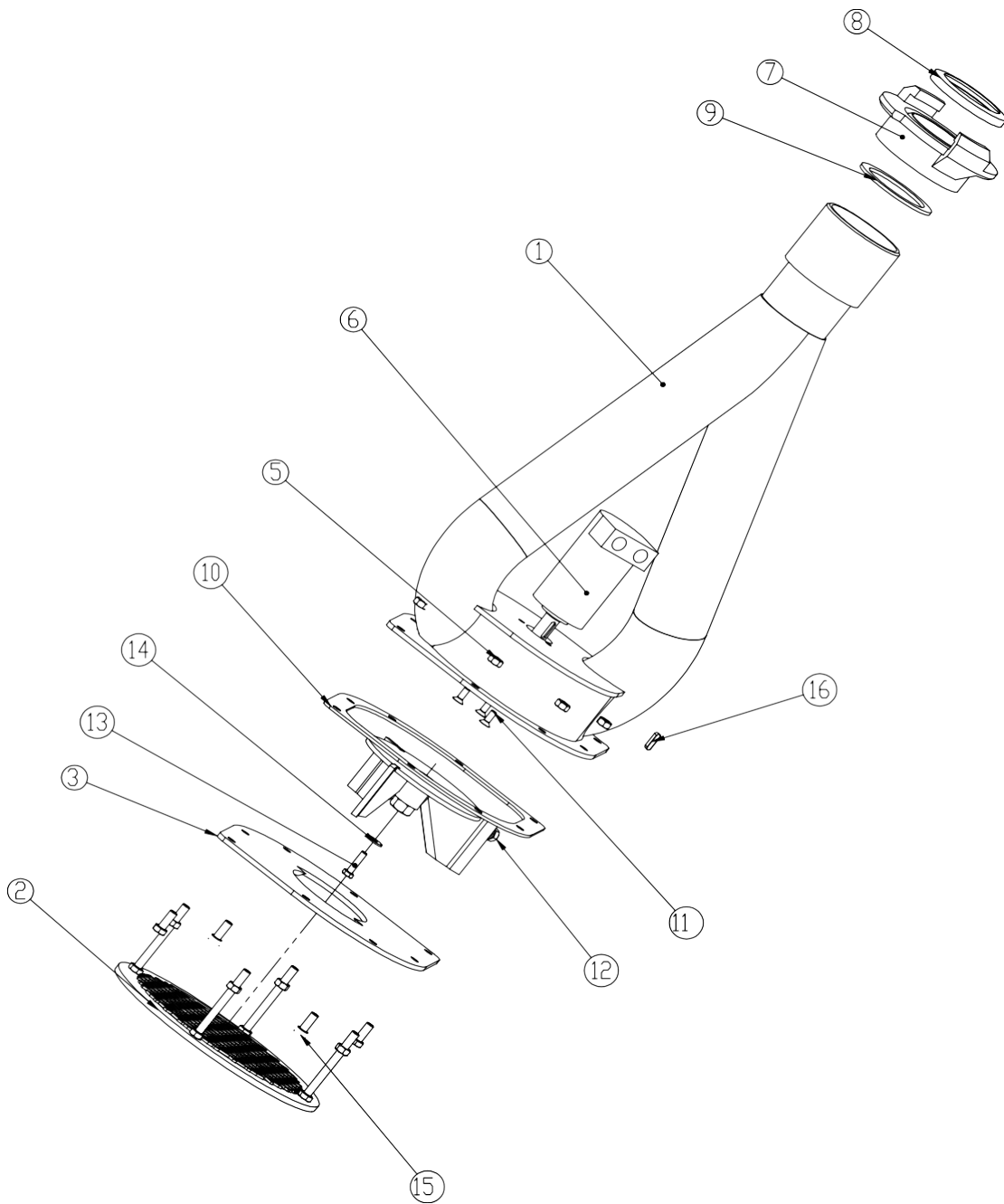
Igensättning

Den mest troliga felet då pumpen körs är igensättning på grund av ett främmande föremål såsom en sten, kvist, gräs osv. Igensättningen kan oftast fixas genom att köra pumpen bakåt. Om det inte hjälper så måste igensättningen tas bort genom att svänga på pumphjulet bakåt med ett lämpligt verktyg. Kom ihåg att kontrollera att det inte finns tryck i hydralslangen innan du tar bort något föremål med handen så att motorn inte kan starta!

Det är också möjligt att röret är igensatt vilket betyder att pumpen går men utbytet är litet.

Oljan överhettas

Om hydrauloljan överhettas så ska sänkpumpens rotation samt det fria oljeflödet i hydrauliken kontrolleras. Överflödigt oljeflöde kan också orsaka överhettning. Överhettning av oljan kan orsaka skador i hydrauliken.



1. Ram
2. Sockel
3. Bottenplåt
4. -
5. Fästmutter för bottenplåt
6. Hydraulmotor
7. Snabbkoppling
8. O-tätning för koppling
9. Bottentätning för koppling
10. Tätning för bottenplåt
11. Fästskruv för bottenplåt
12. Pumphjul
13. Fästskruv för pumphjul
14. Bricka till fästskruv för pumphjul
15. Fästskruv för bottenplåt

SÄKERHETSÅTGÄRDER

KONTROLLERA PUMPEN OCH SLANGARNA FÖRE OCH UNDER DRIFT FÖR EVENTUELLT OLJELÄCKAGE! LÄMNA INTE PUMPEN ENSAM DÅ DEN GÅR! RISK FÖR MILJÖSKADA!

UNDBIK ATT HÅLLA I PUMPEN MED HÄNDERNA UNDER DRIFT!

SE UPP FÖR INSUGET UNDER DRIFT!

KOPPLA FRÅN HYDRAULIKEN INNAN UNDERHÅLLSARBETE!

SÄKERSTÄLL ATT DET INTE FINNS TRYCK I DE HYDRAULISKA SLANGARNA FÖRE ÖPPNANDE AV EN IGENSATT PUMP!

AKTA DIG FÖR PLÖTSLIGA SLANGRÖRELSER DÅ PUMPEN STARTAS!

Tekniska data

Max uteffekt	2000 l/min
Max leveranslyft	25 m
Max tillåtet oljeflöde	40 l/min.
Max tillåtet hydrauliskt driftryck	180 bar (hydr. slang 10 m)
Tömningsrör	3"
Motor	Mini orbital 20 cc
Vikt	15 kg (utan slang)
Hydraulanslutningar	1/2"
Pumphöjd	600 mm
Max pumpbredd	350 mm

För ytterligare praktiska tips, kontakta tillverkaren:

Mäki-Reini Ltd

Pohjankyröntie 95

61500 ISOKYRÖ

FINLAND

Tel.: +358 (0)6 4713 144

+358 (0)400 262 485

www.maki-reini.fi

info@maki-reini.fi